

# TAM TAM VOLONTARIATO

CHIAMATI A TRASFORMARE IL MONDO

Anno 5, Numero 100 Genova, 5 marzo 2009

LA VOCE DELLE ASSOCIAZIONI  
PERIODICO DI MILLEMANI E MOVIMENTO RANGERS

## LA GARDENIA DELL'AIMS

**P**er la festa della donna regala la gardenia dell'AIMS e aiuti la ricerca sulla sclerosi multipla: in oltre tremila piazze italiane verranno distribuite oltre 230.000 piante di gardenia.

In occasione della Gardenia dell'AIMS, l'evento che l'associazione dedica alle donne e che torna il 7 e 8 marzo in 3000 piazze italiane, quest'anno sarà possibile sostenere la ricerca con un sms solidale.

Dal 26 febbraio all'8 marzo è possibile infatti donare due euro alla ricerca sulla sclerosi multipla inviando un SMS da Tim, Vodafone, Wind, 3, CoopVoce o telefonando da rete fissa di TELECOM Italia al numero 48543.

I fondi raccolti con la Gardenia dell'AIMS contribuiranno a sostenere la ricerca scientifica

sulla malattia e ad incrementare i servizi sanitari e sociali dedicati alle persone con sclerosi multipla. Quest'anno, in particolare, i fondi raccolti andranno a finanziare anche il progetto "Donne oltre la sclerosi multipla". Un programma ricco di servizi e strumenti innovativi, a carattere nazionale e sul territorio, in grado di informare e coinvolgere le donne colpite dalla malattia nei diversi ambiti della vita lavorativa, sociale e familiare.

Quest'anno per festeggiare l'8 marzo e aiutare la ricerca sulla sclerosi multipla, sette donne sono scese in campo accanto ad AISM: Il Ministro delle politiche giovanili Giorgia Meloni, la giornalista Annalisa Spiezie, l'imprenditrice Carla Fendi, la campionessa olimpica di scherma Valentina Vezzali e le attrici Cecilia Dazzi, Mita Medici e Antonella Ferrari.

Le sette madrine della 'Gardenia dell'AIMS' dallo schermo e dalle radio invitano a scendere in piazza e asseriscono "Noi ci saremo".

La sclerosi multipla colpisce

soprattutto le donne, il doppio rispetto agli uomini.

La malattia si manifesta per lo più fra i venti e i trent'anni: un periodo ricco di progetti importanti, nello studio, nel lavoro, nella famiglia, e i sintomi sono capaci di interferire pesantemente con la vita quotidiana.

Scegliendo di parlare di sclerosi multipla nei suoi risvolti "al femminile" AISM ha messo a punto il programma "Donne oltre la SM", che include una serie di servizi e strumenti innovativi, a carattere nazionale e sul territorio, in grado di informare e coinvolgere le donne colpite dalla malattia nei diversi ambiti della vita lavorativa, sociale e familiare.

- Le pubblicazioni della collana "**Giovani oltre la SM**" che trattano tematiche sensibili alla condizione femminile: gravidanza, sessualità e una valida guida su come gestire la fatica. Altre pubblicazioni sono su: alimentazione, terapie fisiche complementari, aspetti psicologici e lavoro, sclerosi multipla.

- **Seminari on line** su argomenti specifici, durante i quali gli esperti presentano e affrontano temi di rilevanza per le donne con SM. Fra i temi proposti: "Lavoro e sclerosi multipla".

(Continua a pagina 2)

### Sommario:

La gardenia dell'AIMS	1
Comunità di Villa San Francesco	2
ANVOLT - Una mimosa per te	3
GILS	4
L'Orchestra	4
Educalcio. It - Merenda in campo	5
AIMS - Comunicato stampa	5
Il Movimento per la Vita di Barlassina	6
BIEVOL Onlus	7

UDI - Unione Donne in Italia	8
Concorso di illustrazione "Disegni al sole"	9
Il nostro amico cane	10
AIDO - La musica che fa bene	11

Questo periodico on-line è dedicato esclusivamente alle Associazioni, pubblicandone gli articoli, le proposte, i progetti che esse vorranno inviarci. Ciò con le esigenze di tempo, di spazio e di materiale disponibile. Esso potrà essere inviato tramite il "Forum" del nostro sito, di cui sopra l'URL, o per il tramite della e-mail: [ag.tamtamvolontariato@fastwebnet.it](mailto:ag.tamtamvolontariato@fastwebnet.it)

Si ricorda che, per la coincidenza eventuale di date, il giorno di pubblicazione è il **giovedì**

Cordiali saluti la Redazione ag



(Continua da pagina 1)

pla" "Come gestire lo stress" "I cambiamenti legati alla malattia", "Famiglia e SM: cosa accade quando la malattia entra in famiglia".

- Il numero verde **AISM** 800 803028 a cui rispondono figure professionali come l'assistente sociale, il neurologo, il consulente legale e del lavoro.

- Gli **INFO-POINT** presso i Centri Clinici Ospedalieri, offrono un

servizio di orientamento e di informazione a tutti coloro direttamente o indirettamente toccati dalla malattia, e distribuiscono materiali informativi.

- Le **Sezioni Provinciali** AISM inoltre organizzano attività informative e di socializzazione sul territorio, e incontri tra donne con SM per discutere gli strumenti ed argomenti più rilevanti.

- Il **Progetto Famiglia**, un programma articolato di iniziative dedi-

cate alle famiglie in cui è presente un genitore con sclerosi multipla. Fanno parte di questo progetto anche libretti da consultare con i figli, un aiuto concreto per iniziare a parlare della malattia con i bambini che, lasciati all'oscuro, tendono spesso a immaginare situazioni peggiori della realtà: "A casa nostra", dedicato ai bambini in età prescolare; "Vi presento la SM" dedicato alla fascia di età 6-12 anni e "Dillo a noi": un racconto immaginario - ma non troppo - dove si parla di

SM attraverso il blog del giovane protagonista che frequenta la terza liceo.

c/o Sezione  
AISM - Via  
Operai, 44  
010 4695866  
...  
Via Alizeri, 3b  
010 261794  
Genova

## COMUNITÀ DI VILLA SAN FRANCESCO

CIF VE - Comunità di Villa San Francesco

Facen di Pedavena (BL)



**Educare  
con arte**  
Un lungo cammino  
per strade, vette e sentieri

Un libro per chiunque abbia a cuore il tema dell'educazione e le sorti del bene comune.

Trent'anni di ragionamenti, proposte, temi educativi, illustrati da Vico Calabrò.

Ampia recensione dalla rivista dei Gesuiti La Civiltà Cattolica.

Commento di **Carlo Nanni**

Ordinario di Filosofia dell'Educazione e Vice Rettore Università Pontificia Salesiana in Roma.

Prefazione di **Padre Marko Ivan Rupnik**

Pittore e mosaicista di fama mondiale, professore di spiritualità dell'Oriente Cristiano al Pontificio Istituto Orientale e di Teologia dell'Evangelizzazione alla Pontificia Università Gregoriana.  
Dirige il Centro Studi e Ricerche "Ezio Aletti" in Roma.



Casa Famiglia per minori ambosesso dai 6 anni ai 17, in difficoltà familiari e personali, con autorizzazione al funzionamento ed idoneità professionale, completamente inserita nei servizi, tessuti territoriali e di rete.

Pronta accoglienza a minori che necessitano di primo urgente intervento sociale di tutela.

Attività educative e di doposcuola a ragazzi del territorio.

Seminari e corsi di formazione per minori e giovani della provincia di Belluno.

Tavole rotonde, convegni, mostre

d'arte "Parabole di Vetro"  
- Gruppo formativo del lunedì aperto anche a minori coetanei e familiari del territorio scolastico di riferimento.

I ragazzi della Casa vivono con l'arte Visitabile la collezione di 1500 opere donate da 250 artisti italiani ed esteri.

Regione Veneto - AZIMUT: Rete di accoglienza minori stranieri non accompagnati

32034 FACEN  
DI PEDAVERA  
(BL)  
Tel.  
0439.300180 -  
Fax  
0439.304524  
info@comunita  
vsfrancesco.it  
www.comunit  
avsfrancesco.i  
t

# ANVOLT

## Una mimosa per te

**Una mimosa per te  
e un invito  
a volerti bene,  
pensa alla tua salute!**



**A**nvolt per la prevenzione dei tumori della donna.

Anvolt, vicina a te per tenere lontana la sofferenza

ANVOLT (Associazione Nazionale Volontari Lotta Contro i Tumori) è una ONLUS (associazione non lucrativa di utilità sociale) attiva dal 1983, regolarmente registrata, presente con circa 30 sedi in Italia e con diverse filiali nei Paesi del Sud Est Europeo.

Nel corso della propria attività l'Associazione ANVOLT ha promosso stabili collaborazioni con molte Istituzioni Nazionali (Istituto Superiore di Sanità, Ministeri della Salute, degli Esteri e della Difesa), Internazionali (Comunità Europea, NATO), Enti Pubblici Locali (Comuni, Province, Regioni) che più volte hanno patrocinato le iniziative dell'associa-

zione.

Anvolt è socio fondatore della FAVO – Federazione Italiana delle Associazioni di Volontariato in Oncologia.

Il Pap test o striscio vaginale, è un importante esame semplice e indolore che serve a scoprire eventuali lesioni che possono trasformarsi in tumore che, se affrontato negli stadi iniziali, può essere curato con successo.

Consiste nel prelevare un pò di secrezione vaginale con una piccola spatola e fissarla su un vetrino, inviato in un laboratorio di citologia dove le cellule sono colorate ed esaminate al microscopio da personale specializzato.

Il prelievo è eseguito con la donna in posizione ginecologica: dura un attimo, ma può salvare una vita.

L'ideale è eseguirlo una volta l'anno.

Il pap-test come tutti gli esami non è un test perfetto; a volte anche se il prelievo è stato effettuato accuratamente, è necessario ripetere l'esecu-

zione.

Questo accade:

Quando il numero delle cellule prelevate è insufficiente;

quando c'è un'infezione che impedisce una corretta lettura del vetrino.

Se con il pap-test si evidenziano delle alterazioni cellulari, la donna deve eseguire ulteriori approfondimenti come la ripetizione del test o la colposcopia.

### LA COLPOSCOPIA

La colposcopia è un esame semplice e indolore che permette la visione ingrandita del collo dell'utero per mezzo di un microscopio. L'esame evidenzia le eventuali zone del collo dell'utero sulle quali è necessario fare un piccolo prelievo (biopsia) che renderà possibile una diagnosi certa.

### Consigli importanti

L'esame del Pap-test deve essere eseguito: al di fuori del periodo mestruale compresi i 3/4 giorni che lo precedono o lo seguono; due giorni dopo l'ultimo rapporto sessuale; tre o quattro giorni dopo una visita ginecologica; tre giorni dopo l'introduzione di medicinali o l'effettuazione di lavande vaginali.

**Sede di Genova**  
Via San Luca 12  
int. 26  
Tel.:  
010 265999  
**Sede nazionale /**  
**Sede**  
**amministrativa**  
Via G. Guerzoni,  
44 - 20158  
Milano tel.: 02  
6884053 - 02  
6880748 - Fax:  
02 6880158  
**Sede operativa**  
**sanitaria:**  
Ospedale  
Niguarda  
Cà Granda,  
Milano  
tel.:  
02 64442151 -  
fax:  
02 66104836

Possono effettuare il test anche donne in gravidanza o che hanno subito l'intervento di asportazione parziale dell'utero.

In questi casi è importante avvisare della propria situazione prima dell'esecuzione del test.

Le Linee guida europee e la Commissione Oncologica Nazionale consigli all'esame ogni due/tre anni; in altri Paesi (Stati Uniti) si effettua anche ogni dodici mesi.



# GILS

**I**L GILS, gruppo italiano lotta alla Sclerodermia, è nato nel dicembre del 1993, è diventato una ONLUS nel 1997 ed opera su tutto il territorio nazionale.

Le sue priorità sono delineate nello Statuto - RICERCA E PROGETTAZIONE - CONSULENZA E FORMAZIONE - COMUNICAZIONE E INFORMAZIONE. La ricerca



ha un ruolo fondamentale, così come i giovani ricercatori a cui il GILS riconosce ogni anno dei premi studio durante il suo Congresso.

Il GILS ha ottenuto dal Ministero della Salute l'esenzione dei ticket sugli esami di monitoraggio e sull'Iloprost e la gratuità delle lacrime artificiali: SICCAFLUID e OMEOPRAZOLO e la battaglia continuano ..... maggiori esenzioni e il riconoscimento di malattia rara a breve.

La Sclerodermia è una malattia cronica ed evolutiva, chiamata anche Sclerosi Sistemica (SSc). Il termine sclerodermia, che letteralmente significa "pelle dura", dà un'idea abbastanza precisa di

quella che è la caratteristica clinica più evidente: l'indurimento e l'ispessimento della cute in zone più o meno estese della superficie corporea. È una malattia caratterizzata dalla fibrosi della cute che può nel tempo estendersi anche agli organi interni (la fibrosi consiste dall'aumento del tessuto connettivo che circonda i tessuti, a scapito di questi ultimi). Gli organi coinvolti sono soprattutto l'apparato gastrointestinale, i polmoni, i reni e il cuore. La SSc è una malattia di tipo autoimmune; è dovuta cioè alla presenza di una reazione immunitaria diretta contro gli stessi tessuti dell'organismo. Alla fibrosi si associano caratteristiche alterazioni dei vasi sanguigni, soprattutto localizzate a livello delle piccole arterie periferiche e dei capillari. Un segno clinico costante è il fenomeno di Raynaud, che si manifesta con un tipico

pallore delle dita delle mani e dei piedi. Il pallore è dovuto alla diminuzione dell'afflusso di sangue alle dita e si accompagna, generalmente, ad una diminuzione della temperatura cutanea, a dolore ed ad alterata sensibilità.

Sede

Nazionale

Via

Francesco

Sforza 35,

Pad. LITTA

20122, Milano

e-mail:

gils@sclerodermia.net

rmia.net

C.F

97145390155

# L'ORCHESTRA

**L'**associazione L'orchestra Onlus si occupa della promozione della Musicoterapia in Italia: le nostre attività sono finalizzate al rico-



noscimento a tutti gli effetti della disciplina musicoterapica, che purtroppo, ancora oggi, non ha un albo come invece la psicoterapia.

Nel mese di marzo prenderà il via un ciclo di lezioni di Musicoterapia presso la Facoltà di Medicina e Chirurgia dell'Università di Sassari: la musicoterapeuta Costigliolo, del nostro staff, è stata incaricata quale docente dal Dipartimento dell'Università per tenere

12 lezioni. Questo evento è fondamentale per ciò che ci siamo proposti in questi anni: esistono già corsi di Musicoterapia di uno o due anni in alcune Facoltà in Italia, ma l'insegnamento all'interno della Facoltà di Medicina, riveste un'importanza particolare. Significa che la disciplina sta ricevendo la rilevanza che merita, e che un riconoscimento nazionale forse non è così lontano. Studi e ricerche dimostrano l'efficacia della Musicoterapia in pazienti dalle più disparate patologie: aspettiamo fiduciosi il nostro albo!

Per approfondimenti sulla Musicoterapia visita il nostro blog: [www.lorchestra.blogspot.com](http://www.lorchestra.blogspot.com)

Sede:

passo Mulredo

2 - 16122,

Genova

Tel.

3462339825

www.

lorchestra.it

Info@

lorchestra.it

## “Merenda in campo”

Il blog EduCalcio.it, attraverso l'iniziativa “Merenda in Campo!” invita le società sportive con squadre giovanili a un week-end di fair play e... merenda insieme.

La redazione di EduCalcio, il blog gestito da un gruppo di giovani, punto di riferimento per l'educazione nel calcio giovanile, lancia l'iniziativa “Merenda in Campo!”.

Alle società sportive che vorranno aderire con le loro squadre chiediamo di seguire queste semplici indicazioni in occasio-

ne delle partite di campionato e dei tornei del week-end del 21/22 marzo 2009:

- al termine del match tutti i ragazzi e i tecnici delle due squadre, insieme all'arbitro, si stringeranno la mano al centro del campo e saluteranno il pubblico;

- la società ospitante metterà a disposizione una merenda per tutti gli atleti delle due formazioni. L'invito sarà esteso anche a dirigenti, allenatori, genitori e all'arbitro.

L'iniziativa “Merenda in Campo!” è stata pensata

per tutte le squadre di giovani calciatori e calciatrici dai 6 ai 13 anni sia della FIGC sia degli enti di promozione sportiva (CSI, UISP, PGS, AICS...). Le società sportive sono invitate a segnalare la loro partecipazione sul sito [www.educalcio.it](http://www.educalcio.it)

L'idea di [www.educalcio.it](http://www.educalcio.it) è nata nel settembre 2007 per iniziativa di alcuni giovani che seguono e accompagnano squadre di calcio giovanile della provincia di Bergamo. Ci siamo accorti, purtroppo spesso, di come la mancanza di rispetto sui campi di gioco e il linguaggio gravemente scorretto rovinassero il clima delle partite. Bastava assistere ad un qualsiasi match per vedere quanto il regolamento venga calpestate e quanto sia assen-

te il rispetto verso l'arbitro e l'avversario da parte di atleti, allenatori e accompagnatori delle categorie del settore giovanile, già a partire dai Pulcini. Il nostro motto vuole “provocatoriamente” unire due parole “educazione” e “calcio”: siamo convinti che “educare attraverso lo sport” non debba essere solo un bel motto. EduCalcio.it nasce con l'idea di raccogliere materiale utile a genitori, allenatori, dirigenti, società sportive, scuole calcio ed educatori sportivi.

Per maggiori informazioni:

web:

[www.educalcio.it](http://www.educalcio.it)

link articolo: [http://www.educalcio.it/](http://www.educalcio.it/dblog/articolo.asp?articolo=86)

[dblog/](http://www.educalcio.it/dblog/articolo.asp?articolo=86)

articolo.asp?

articolo=86

mail:

[info@educalcio.it](mailto:info@educalcio.it)



# EduCalcio.it

Materiale, Spunti, Riflessioni  
sull'educazione nel Calcio Giovanile

### AIMS

## Comunicato Stampa

**L'**AIMS - Associazione Italiana Sclerosi Multipla - ONLUS co-

**SCLE  
ROSI  
MULT  
IPLA**  
ONLUS  
associazione  
italiana

un mondo  
libero dalla SM

munica di aver avuto notizia che un'associazione denominata “A E S M” - Associazione Europea Sclerosi Multipla con sede in Pianella (PE) ha diffuso presso il pubblico materiale promozionale con il quale si propone per una raccolta di fondi finalizzata alla ricerca sulla Sclerosi Multipla ed altre attività connesse.

Si ritiene necessario informare il pubblico che l'associazione (AESM) in

questione non ha alcun rapporto o collegamento con l'AIMS - Associazione Italiana Sclerosi Multipla - ONLUS, che opera, sin dal 1968, nell'intero territorio nazionale, è attiva sul territorio con 96 Sezioni Provinciali ed attualmente ha un organico di oltre 10.000 volontari che prestano assistenza a 57.000 persone con Sclerosi Multipla.

Pertanto chi volesse sostenere AIMS o la sua Fondazione (FISM) potrà rivolgersi alle sezioni provinciali AIMS e ai punti di solidarietà AIMS che il 7 e l'8 Marzo prossimi saranno presenti

sulle principali piazze italiane oppure potrà seguire le altre modalità indicate nel sito [www.aims.it](http://www.aims.it).

La presidente

sez. prov.le

AIMS

Di Reggio

Calabria

Maria De Fazio

Via Rosignolo

Archi -

89051

Reggio Calabria

**IL MOVIMENTO PER LA VITA DI BARLASSINA**



*invita a un incontro con*

**DAVIDE RONDONI**

sul tema

**LA VITA,  
ONORE E DRAMMA  
CONTRO  
LE ASTRAZIONI**

Mercoledì 11 Marzo 2009  
ore 21

**Auditorium Sanvito**

Banca di Credito Cooperativo

*Via C. Colombo, 1/3 - Barlassina*

*con il patrocinio del  
Comune di Barlassina*



STAMPA GRAF 80 - MANTOVA



**Associazione  
AMICO-RD**



Vi invitano alla  
presentazione del libro  
di *Abuy Nsele*

**“Leoni, boa e  
galline faraone”**

con l’accompagnamento di  
musica tribale  
e degustazione di specialità  
congolesi

Martedì 10 marzo, ore 19-22

VSSP, Via Toselli n°1 - Torino



*NELLA GIORNATA  
INTERNAZIONALE DELLE DONNE  
8 MARZO 2009*

*ripercorriamo il cammino intrapreso in questi decenni*



**NON CI RESTA CHE RIDERE...**

*le donne si raccontano con ironia tra successi, delusioni e speranze*

*CI PIACEREBBE... fare solo festa, ma tutto intorno a noi ci ricorda quanto sia ancora necessario continuare a riempire la parola dignità con: rispetto, solidarietà, accoglienza, amore per la vita*

Recital di **Carla Peirolero e Roberta Alloisio**  
Franco Minelli (*chitarra*), Edmondo Romano (*fiati*), Luca Montagiani (*fisarmonica*)

**Venerdì 6 marzo 2009**  
**ore 17,30 Auditorium di Palazzo Rosso**  
Via Garibaldi 18 (vico Boccanegra)

Con il patrocinio di:  
Comune di Genova – Provincia di Genova – Regione Liguria

UDI - Centro di accoglienza per non subire violenza- Via Cairoli 14/7 Genova  
Tel. 010/2461716 010/2461715 [udige@libero](mailto:udige@libero).





Comune di Celle Ligure



## CONCORSO DI ILLUSTRAZIONE "DISEGNI AL SOLE" III<sup>a</sup> EDIZIONE

In occasione della piccola fiera dell'editoria indipendente "**Libri al sole**" che si terrà a Celle Ligure nei giorni 3, 4, 5, luglio 2009, è indetta la **Terza Edizione del Concorso Internazionale di illustrazione "Disegni al sole"** aperto ad illustratori italiani e stranieri.

Il concorso vuole evidenziare la capacità delle immagini nella comunicazione di temi d'interesse sociale; come sempre il tema del concorso è l'incontro con le culture diverse e le problematiche ad esso connesse, quest'anno in particolare vogliamo porre l'attenzione **sulle emozioni che trapelano quando incontriamo chi appartiene ad un'altra cultura**: abbiamo paura o siamo stimolati dalla curiosità e dalla gioia di conoscere chi è diverso da noi? E in che cosa siamo veramente diversi, in che cosa invece ci assomigliamo?

I lavori saranno valutati da una giuria composta da editori, illustratori, esperti di intercultura e del mondo infantile.

Con la presente vi invitiamo a partecipare all'evento, di seguito troverete il bando e la scheda da spedire o consegnare insieme all'opera

Ricordiamo che la scadenza per la consegna dei lavori è il **30 aprile 2009**.

Cordiali saluti  
L'ente organizzatore

Con il patrocinio di:





Il Municipio VI Medio Ponente  
Il Centro Civico di Cornigliano "Villa Spinola Narisano"

Presentano

La Nostra Salute

ANNO 2008 - 2009

## IL NOSTRO AMICO CANE

Associazione cinofila

WHY  DOG

WWW.WHYDOG.IT

Con la partecipazione del dott. Fabio Parodi

**Giovedì 12 marzo 2009, ore 17.00**

### IL CANE IN CITTA'

**Perché l'uomo ed il cane?** Cosa ha suggellato il loro rapporto dall'antichità e cosa li mantiene ancora uniti

**Come gestire il cane in città,** norme igieniche e di sicurezza

**Il cane da supporto disabili**

**Giovedì 26 marzo 2009, ore 14.30**

### L'UOMO PER LA SALUTE DEL CANE

**Nozioni di:** pronto soccorso, alimentazione  
**occhio allo stress**

**Fare sport** con il proprio cane

**Recupero** padroni in difficoltà: a chi rivolgersi

**Giovedì 2 e 9 aprile 2009, ore 10.00-12.00**

**Incontri interattivi riservati alle scuole:**

### EDUCAZIONE DEI BAMBINI AL RAPPORTO CON I CANI

**Quando è possibile toccare un cane** - Insegniamo ai bambini il linguaggio dei cani.

**Laboratorio** con sagome su mimica umana e canina

**Branco e famiglia:** gioco di ruolo

Eventuale intervento del cane per semplificare l'avvicinamento corretto al cane e comprenderne le posture

**Scegli il cane giusto** per la tua famiglia

**Cosa bisogna fare** quotidianamente, quando si prende il cane

**Sabato 18 aprile 2009, ore 9.00-13.00**

### CORSO DI FORMAZIONE DI ZOOANTROPOLOGIA DIDATTICA

**Comunicazione del cane** posture e segnali di pacificazione

**Saluto sicuro,** le venti regole (supporto multimediale, minilaboratorio)

**Educazione civica,** norme di sicurezza e norme igieniche

**Figure professionali** e di sostegno

**Racconti di casi** risolti e irrisolti

**Bibliografia e cinematografia nella didattica,** guida alla visione e alla lettura di testi e film con i cani protagonisti

**Tutte le iniziative sono a titolo gratuito**

#### Prenotazioni

presso il Centro Civico di Cornigliano, Viale Narisano, 14  
tel. 010.557.82.05 - fax 010.557.82.07 - e-mail: cccornigliano@comune.genova.it

Divisione Territoriale VI Medio Ponente  
Centro Civico Cornigliano  
"Villa Spinola Narisano"



Viale Narisano, 14 16152 Genova-Cornigliano  
tel. 010.557.82.05 - fax 010.557.82.07  
e-mail: cccornigliano@comune.genova.it



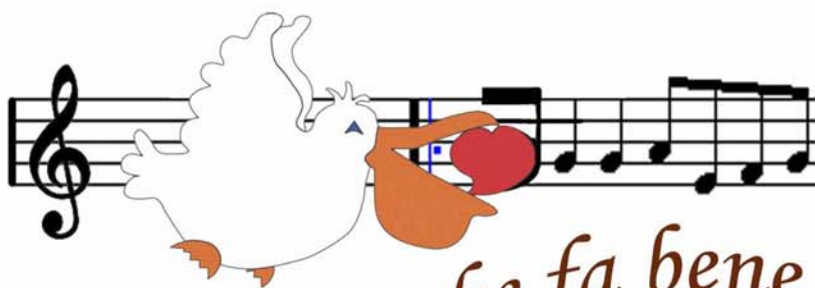
Venerdì 13 marzo 2009 ore 21

Palazzo Fieschi  
Municipio Medio Ponente  
Via Sestri - Sestri Ponente

concerto

# Folksinger

*gospel e spiritual*



*La musica che fa bene*



In collaborazione con  
Municipio Medio Ponente

Una serata per unire musica e volontariato

Ingresso libero

Per info sulla serata, e per chi volesse aiutarci nella nostra opera:

Sez. Provinciale di Genova  
Ospedale S.Martino Pad.7 piano 1 - Tel.: 010 5552301  
Mail: aido.genova@fastwebnet.it - Fax: 010 5553248



cmct

Dir. Resp. Padre Modesto Paris  
Indirizzo: c/o la Parrocchia San Nicola di  
Sestri Ponente, in Salita Campasso di San  
Nicola 3/3, 16153 Genova  
via XVII Settembre, 12—06049 Spoleto (PG)

Genova  
Tel.: 010.6001825  
Fax: 010.6593603— 010 8631249  
E-mail: ag.tamtamvolontariato@fastwebnet.it

Spoleto:  
Tel. e Fax 0743.43709

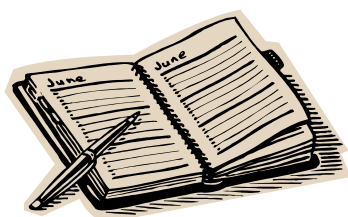
Tra le finalità, come si legge nello statuto, quelle di

- divulgare all'esterno ideali, notizie e quant'altro scaturisca dagli scopi e ideali delle associazioni che vi aderiscono, tramite vari "Media";
- dare spazio, aiutare e collaborare con tutte le associazioni di volontariato con cui sarà possibile, al fine di promuovere, far conoscere e far avvicinare tutte le realtà di volontariato;
- dare risalto alle realtà disagiate per sensibilizzare l'opinione pubblica e tentare di adottare provvedimenti utili dal punto di vista umano e sociale;
- servirsi della collaborazione di persone svantaggiate allo scopo di tentare un reinserimento nell'ambito sociale.



[Www.millemani.org](http://www.millemani.org)  
[Www.movimentorangers.org](http://www.movimentorangers.org)

## Il Nostro Spirito



**Se ognuno pensasse a cambiare se stesso, tutto il mondo cambierebbe.**

*(Bayazid)*

**“se molti uomini di poco conto, in molti posti di poco conto, facessero cose di poco conto, allora il mondo potrebbe cambiare”.**

*(Torelli)*

Non riteniamoci degli eroi per ciò che facciamo, ma semplicemente persone che accolgono la vita come un dono e che cercano di impegnarlo per il meglio, per il bene. Se saremo in tanti a compiere questa scelta, il mondo sì che potrebbe cambiare.

D'altro canto, non dobbiamo ritenerci indegni o incapaci perché tutti possiamo, ad ognuno è data la possibilità di rendere migliore la propria vita e, insieme ad altri, di trasformare il mondo.

**“Se questi e quelli, perché non io?”**

E' l'incitamento di Sant'Agostino a non aspettare che inizi qualche altro.

Tocca a te, oggi, cominciare un cerchio di gioia. spesso basta solo una scintilla piccola piccola per far esplodere una carica enorme. Basta una scintilla di bontà e il mondo comincerà a cambiare.